

RAPPORT
D'ACTIVITÉ
2021





MOT DE BERTRAND BARTHÉLEMY
ÉCONOME DU DIOCÈSE

UN DYNAMISME RETROUVÉ

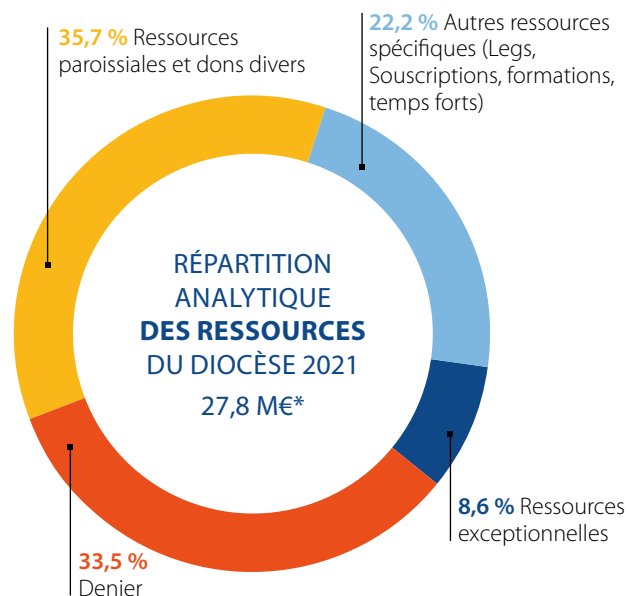
Bien qu'encore marquée par les restrictions dues à la pandémie, l'année 2021 a été riche d'événements dans le diocèse de Versailles. Les grandes célébrations qui rythment l'année mais aussi les célébrations exceptionnelles - le départ de Monseigneur Eric Aumonier après 20 ans d'épiscopat et l'installation de Monseigneur Luc Crepy comme évêque de Versailles - ont pu se dérouler normalement. Les événements proposés par les services diocésains ont repris : formations, journées thématiques, pèlerinages, dans la joie de se retrouver plus largement qu'en paroisse.

► UN DIOCÈSE DIVERSIFIÉ

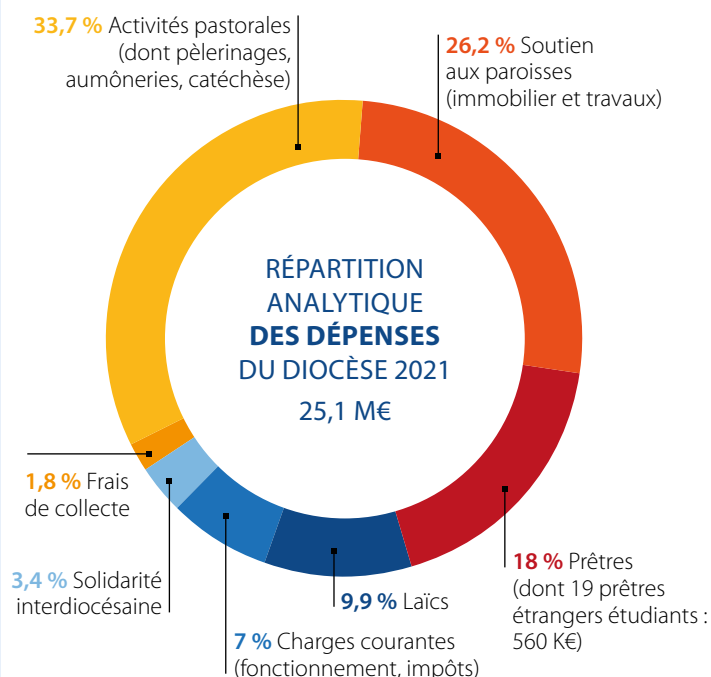
Le diocèse de Versailles, connu pour être une « petite France », est constitué de paroisses urbaines aisées, populaires ou rurales et de paroisses de villes nouvelles. Cette grande diversité sociologique s'accompagne de capacités financières hétérogènes. Le diocèse prévoit un accompagnement sur-mesure pour soutenir le projet pastoral de chaque paroisse. Certaines ont une autonomie financière de fonctionnement suffisante pour mener à bien leurs projets. D'autres ont besoin d'un soutien ponctuel ou récurrent. C'est pourquoi le diocèse peut accorder une subvention de fonctionnement annuelle, après une étude budgétaire approfondie et différents échanges avec les acteurs de la paroisse concernée.

► MUTUALISER POUR MIEUX COMMUNIQUER

Le denier représente un enjeu essentiel pour le diocèse. Il reste pourtant méconnu par les générations plus jeunes (l'âge moyen de nos donateurs est de 69 ans) et subit une forte concurrence d'appels aux dons, notamment de l'ensemble du secteur associatif. Cette situation, particulièrement alarmante, demande une mobilisation de tous si l'on veut éviter une érosion préoccupante du nombre de donateurs et affaiblir les ressources de l'Église. Grâce à un travail mutualisé avec plusieurs diocèses d'Ile de France, nous cherchons actuellement à sensibiliser de nouveaux donateurs à travers notamment les réseaux sociaux.



*Hors reprise provision d'exploitation





3 QUESTIONS À
MONSEIGNEUR LUC CREPY

LE DYNAMISME DU DIOCÈSE M'IMPRESSONNE

1 QUELLES SONT LES CARACTÉRISTIQUES DU DIOCÈSE DE VERSAILLES QUI VOUS INTERPELLENT ?

Pour découvrir le diocèse de Versailles, j'ai choisi de rencontrer en priorité tous les prêtres et tous ceux qui sont en responsabilité. J'ai aussi passé de nombreux dimanches en paroisse aux quatre coins des Yvelines et participé à des événements locaux. La diversité de ce territoire me frappe : diversité des paysages, des contextes socioéconomiques, des communautés chrétiennes. La profusion des propositions des services diocésains comme des paroisses et des mouvements m'émerveillent ! Et puis, il y a cette vitalité de la foi : près de 400 catéchumènes et confirmands adultes chaque année dont la foi jeune et vive renouvelle la ferveur des fidèles.

2 COMMENT COMPTEZ-VOUS ACCOMPAGNER LES FIDÈLES DES YVELINES ?

L'évêque doit être proche des fidèles pour mieux cerner leurs aspirations et leurs besoins. Au mois de novembre, je vais commencer les visites pastorales en découvrant des paroisses et leurs projets missionnaires. J'accompagne aussi les services diocésains dans leur mission. Les jeunes et le déploiement d'une pastorale des vocations adaptée aux différentes réalités des territoires du diocèse me tiennent particulièrement à cœur. Les Yvelines sont un beau diocèse et beaucoup de jeunes peuvent y découvrir la joie de devenir prêtres ou religieuses !



3 UN PROJET CONCRÉTISANT LE DYNAMISME MISSIONNAIRE DU DIOCÈSE ?

Un projet en béton si j'ose dire : il s'agit de l'église Saint-Joseph-le-Bienveillant à Montigny-le-Bretonneux. Bâtir une église de 800 places en France, au 21^{ème} siècle, est un signe d'espérance, un supplément d'âme pour ce nouveau quartier. Une église est toujours un don pour tous, ouvert à tous. C'est le lieu où chacun peut se découvrir accueilli, attendu, aimé, invité tel qu'il est.

Je pense à un autre projet qui déjà nous mobilise et nous enthousiasme : les JMJ diocésaines en novembre prochain puis les JMJ à Lisbonne en 2023 auxquelles participeront, je l'espère, de nombreux jeunes des Yvelines avec la jeunesse du monde entier !

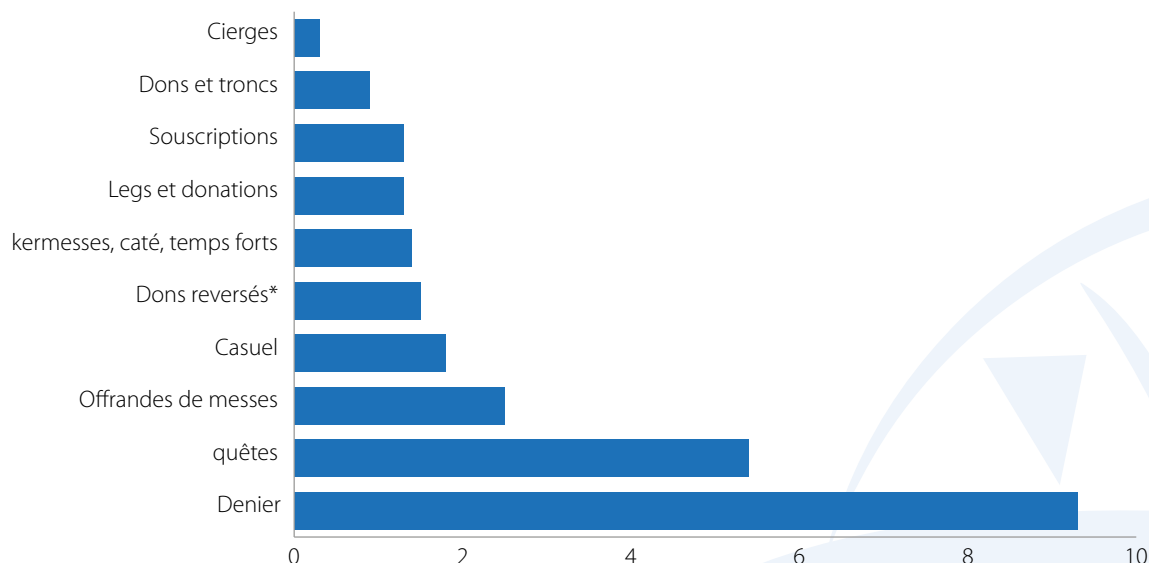
Une profusion
d'initiatives de la part
des communautés
paroissiales comme
des services diocésains.

SOUTENIR L'ÉGLISE DANS SON QUOTIDIEN

► LA GÉNÉROSITÉ DES FIDÈLES

85 % des ressources financières proviennent des fidèles. Ce soutien est essentiel pour le diocèse qui ne reçoit aucune aide de l'Etat ou du Vatican.

La générosité des fidèles (M€)



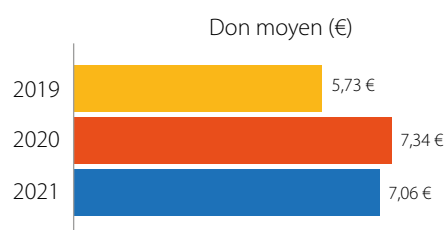
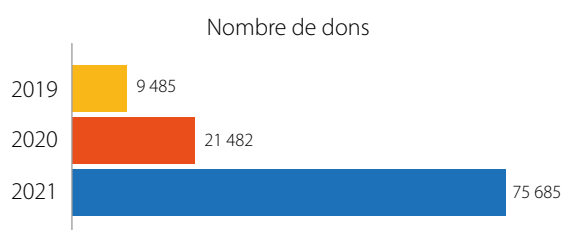
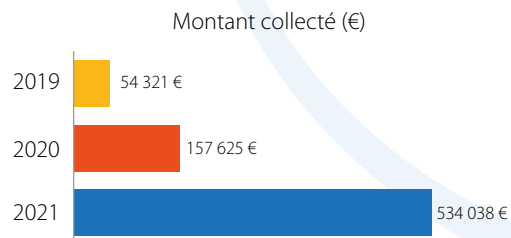
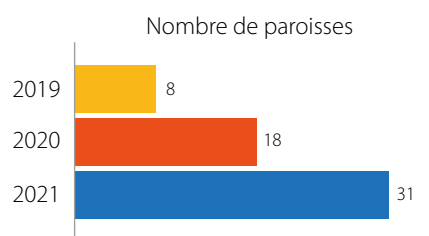
*Œuvre des Vocations, Chantiers du Cardinal et Fondation Nationale pour le Clergé

► LE DIOCÈSE SE MODERNISE !

Depuis 2019, les paroisses développent de nouveaux outils de collecte notamment en faveur des quêtes.

Le nombre de paroisses adhérant aux paniers connectés ne cesse de s'accroître.

En prenant en compte les remontées des paroisses et les nouvelles technologies, le panier continue d'évoluer. Un nouveau modèle sera déployé en 2022 permettant de collecter à la fois les dons par carte bancaire et en espèce.



LES BAPTISÉS DU DIOCÈSE ONT SOIF DE SE FORMER !

Pour honorer cette demande, le Service diocésain de Formation en Yvelines propose une large palette de formations conçues en interne (préparation des contenus, réalisation des supports multimedia, organisation matérielle) et animées par une trentaine de spécialistes qui se déplacent à travers le diocèse.

Au-delà des formations d'une journée, plusieurs parcours plus ou moins longs, permettent aux personnes engagées d'asseoir leur mission sur des bases théologiques et bibliques solides. D'autres propositions ponctuelles permettent de nourrir l'intelligence de la foi sur des sujets spécifiques, comme la doctrine sociale de l'Église, le dialogue interreligieux, la liturgie ou la vie spirituelle... Enfin, des formations sont conçues pour aider les paroisses à animer leur vie missionnaire avec, par exemple, le parcours « vivre en chrétien dans un monde qui ne l'est pas », fondé sur la 1^{ère} Lettre de Saint-Pierre, particulièrement destiné aux adultes qui (re)découvrent la foi. Des propositions spécifiques sont aussi construites à la demande des paroisses.

Chaque année environ 70 personnes s'engagent dans un parcours annuel de formation : la FAR (formation approfondie des responsables), la *Vigile pascale* ou *Chemin d'humanité*. Accompagnés par des formateurs diplômés en théologie et passionnés par leur matière, ils goûtent à la joie de faire dialoguer foi et raison. Envoyés par leur paroisse pour se former ensemble, ils expérimentent la vie ecclésiale diocésaine et constituent un tissu de relations à travers le diocèse, dans la diversité de leurs engagements.

Dans une optique de formation continue, le SDFY organise des journées d'études destinées aux laïcs en mission, prêtres et diacres du diocèse. Des théologiens, philosophes ou historiens apportent leurs éclairages croisés sur des sujets auxquels sont confrontées les personnes engagées en mission.

Toutes les propositions sont disponibles sur le site www.formation.catholique78.fr



LE DIOCÈSE EN CHIFFRES

LES YVELINES



1 448 207

habitants

(population municipale)
et 259 communes

57 317

pratiquants environ

DIOCÈSE DE VERSAILLES

12 doyennés

68 paroisses

et groupements paroissiaux
(y compris les chapellenies)
pour 64 charges de curé

215 prêtres en activité

au total dont 167 prêtres incardinés à Versailles,
21 prêtres incardinés hors diocèse,
dont 11 prêtres Fidei Donum ;
27 religieux ou instituts.

63 diacres permanents

dont 44 en activité dans le diocèse

24 séminaristes

Laïcs en Missions Ecclésiales (LME) :

459 laïcs en mission environ

dont 183 assistants paroissiaux, 27 personnes
(14 familles) en foyers d'accueil
et 4 couples pour les foyers étudiants.

9 236 bénévoles dans le diocèse

ACTES DE CATHOLICITÉ

(année 2021)



3 898 baptêmes



504 mariages



2 339 confirmations



4 970 obsèques

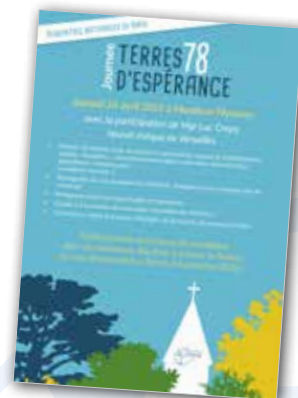
RÉINVESTIR LA PASTORALE DU RURAL

En Yvelines comme ailleurs, en ville ou à la campagne, les habitants sont souvent déconnectés des réalités agricoles et des traditions locales. Pour désamorcer les tensions liées à l'ignorance, l'éco-anxiété ou le déracinement, l'Église n'a-t-elle pas un rôle de médiation à jouer à travers des propositions fraternelles et créatives ?

« Le diocèse de Versailles : rural, vraiment ? »

« La vaste portion rurale des Yvelines (42 % du territoire) est enfouie dans une identité souvent trop vite caricaturée. Réjouissons-nous qu'elle se révèle à la faveur de la dynamique nationale « Terres d'Espérance », et de la belle synergie qu'elle provoque ! Nous sommes à l'école de diocèses plus ruraux que nous, bien plus avancés dans l'expérience de la dispersion et des innovations pastorales qu'elle incite nécessairement. Au-delà des rencontres nationales, trois matinées diocésaines Terres d'Espérance ont déjà enrichi de manière très significative notre réflexion. Des projets sont en cours comme la mise en relation d'agriculteurs avec les différents mouvements scouts. »

Père Pierre Bothuan, curé du groupement paroissial de Houdan



« Quelle merveille de rencontrer autant de chrétiens motivés pour évangéliser les campagnes ! »

« Ce que je retiens de la matinée Terres d'Espérance consacrée aux églises de villages : de nombreuses idées pour rendre les églises plus accueillantes ou plus priantes. Une vraie exigence pour augmenter les chances de succès : persévérance, continuité des efforts, régularité des propositions. »

Alexandre



« Nous avons voulu proposer un guide simple, clair et précis, avec de belles illustrations »

« Ce guide, *Faire vivre le patrimoine religieux des Yvelines*, a été diffusé auprès de toutes les mairies des Yvelines, des paroisses et aux personnes œuvrant de près ou de loin avec les églises communales. Il a été réalisé avec le concours de la commission diocésaine d'art sacré dont le rôle est, entre autre, de conseiller ou d'accompagner tout ce qui concerne l'aménagement intérieur et l'utilisation des églises. Le service juridique du diocèse nous a apporté son expérience et sa compétence quant aux textes législatifs et leur application dans le cadre des églises communales. »

Mgr Luc Crepy

LES DIFFÉRENTES FAÇONS DE DONNER

Le denier est la **première source de revenus** de l'Église de notre diocèse, qui est uniquement financée par les dons des catholiques et ne bénéficie d'aucune subvention de l'État ou du Vatican.

► SERVICE DONATEURS

Par téléphone : 01 30 97 67 78

Par mail : donateurs@catholique78.fr

► FAIRE UN DON EN LIGNE SÉCURISÉ

Rendez-vous sur le site du diocèse à l'adresse :

donner.catholique78.fr/denier

Choisissez pour quelle paroisse vous souhaitez verser votre Denier. Vous pouvez également décider si vous souhaitez faire **un don ponctuel** ou **un don régulier***. Cette page de don 100 % sécurisée a été simplifiée et permet d'effectuer son don facilement, rapidement.



* Mettre en place un prélèvement automatique est l'une des façons les plus efficaces d'aider l'Église. De plus, vous restez entièrement libre et vous pouvez interrompre votre soutien à tout moment, par mail à donateurs@catholique78.fr

► FAIRE UN DON PAR CHÈQUE

Libellez votre chèque à l'ordre de : ADV

Envoyez votre chèque à : ADV Service Ressources
16, rue Monseigneur-Gibier, 78000 Versailles

► COMBIEN DONNER ?

La somme est totalement libre. Vous pouvez donner 1 % ou 2 % de vos revenus annuels. Vous pouvez aussi choisir de donner l'équivalent d'une journée de travail.

La somme est totalement libre : vous pouvez, par exemple, donner 1 % ou plus de vos revenus annuels ; ou choisir de donner l'équivalent d'une journée de travail.

► VOS AVANTAGES FISCAUX

Impôt sur le revenu (IR)

• Jusqu'au 31/12/2022, 75 % du montant de votre don est déductible de l'impôt sur le revenu, dans la limite de 562 € pour les dons faits en 2022. Au-delà, la déduction fiscale de 66 % continue de s'appliquer.

Impôt sur la fortune immobilière (IFI)

• 75 % du montant de votre don peut être déduit de votre IFI (Impôt sur la Fortune Immobilière).

Le plafond de la déduction est de 50 000€ par an, ce qui équivaut à un don de 66 667 € pour rendre l'impôt nul.

• Contactez-nous pour effectuer un don auprès de notre Fondation partenaire : 01 30 97 67 78.

• Aller sur le site de la Fondation du Clergé.
(www.fondationduclerge.com)



LÉGUER OU FAIRE UNE DONATION À L'ÉGLISE

► **LÉGUER**, c'est exprimer de manière forte sa foi, son espérance et sa charité. Au moment de la transmission de vos biens, votre legs contribue à transmettre vos valeurs et à bâtir une Église active, généreuse et engagée en lui donnant les moyens de poursuivre sa mission par-delà votre propre vie. C'est en quelque sorte un dernier don, un don encore plus fort.

► **LES LEGS, DONATIONS ET CONTRATS D'ASSURANCE-VIE** attribués à l'Association diocésaine de Versailles sont totalement exonérés de tout droit de succession. L'Église présente dans les Yvelines perçoit donc l'intégralité du don que vous lui faites. Parlez-en à votre notaire.

**N'hésitez pas à contacter
le service Legs du diocèse de Versailles :**

Service Legs :

Diocèse de Versailles,
16, rue Monseigneur Gibier,
78000 VERSAILLES

• Par téléphone : Hélène Camus,
01 30 97 67 92

• Par mail : legs@catholique78.fr



UN DIOCÈSE TOURNÉ VERS LES JEUNES

SERVICE PASTO JEUNES

► LA PASTORALE DES JEUNES ADULTES EST AU SERVICE DES ÉTUDIANTS ET JEUNES ACTIFS DU DIOCÈSE.

Sa mission est de relayer les initiatives des groupes, de les soutenir, de faire du lien entre ces groupes et d'organiser de grands événements. Les propositions sont nombreuses et variées sur notre territoire dynamique et chaque jeune adulte peut trouver sa place et s'engager à la mesure de sa disponibilité.

Dans une démarche synodale, Mgr Crepy a créé le conseil pastoral diocésain des jeunes adultes. Ce conseil qui se réunit deux fois par an, est composé d'étudiants et jeunes professionnels issus de différents mouvements, groupes et lieux des Yvelines. Ils éclairent notre évêque sur les réalités du terrain et fixent les grands axes de la pastorale des jeunes.

Toutes les propositions sont disponibles sur le site

www.cathojeunes78.fr

LES JMJ : UNE DÉMARCHÉ PÈLERINE !

PLUS DE 1 000 JEUNES POUR LES JOURNÉES MONDIALES

de la jeunesse (JMJ) diocésaines 2021, répartis en 4 routes convergeant vers la cathédrale de Versailles ! Pour poursuivre dans cette dynamique, une nouvelle JMJ diocésaine est organisée le 19 novembre 2022 à Saint-Germain-en-Laye.

Une statue de Notre-Dame de Fátima

voyage un an à travers le diocèse de Versailles du 13 mai 2022 au 13 mai 2023, dans le thème des JMJ : « Marie se leva et partit avec empressement » (Lc 1,39). Cette « Visitation » de Marie est l'occasion pour tous les fidèles de prier pour les JMJ et la jeunesse.

Pour les JMJ de Lisbonne, le diocèse propose 3 routes :

- **JMJ - l'Intégrale**, du 25 juillet au 7 août 2023
- **Lisbonne Express**, du 31 juillet au 7 août 2023
- **JMJ 23 +**, du 29 juillet au 07 août 2023, road-trip vers Lisbonne, une route spécifique pour jeunes actifs de 23 ans à 35 ans.



www.catholique78.fr

« Comme évêque, je vous redis à tous et toutes combien votre place et votre engagement sont importants dans la vie de l'Eglise : chaque jeune apporte sa richesse, son dynamisme, son regard nouveau. »

Monseigneur Luc Crepy



Diocèse de Versailles

16, rue Monseigneur Gibier
78000 VERSAILLES